



**RAPPORT D'INFORMATIONS EN RAPPORT AVEC LA QUESTION MINIERE DANS LE
RAYON D'ACTION DE L'ORGANISATION TRAFFED-RDC**

Janvier, 2023

Table des matières

| | |
|--|----|
| I. Informations générales concernant l'organisation TRAFFED | 4 |
| 1.1. Nom et coordonnées de l'organisation chercheuse des partenaires d'accompagnement et financier, numéro d'enregistrement, documents juridiques et administratifs détenus, informations bancaires et adresse..... | 4 |
| 1.2. Nom et coordonnées de la personne de contact attitrée avec ARM..... | 4 |
| 1.3. Présentation de TRAFFED | 4 |
| 1.3.1. Historique | 4 |
| 1.3.2. Gouvernance administrative et Coordination..... | 5 |
| 1.3.3. Vision | 6 |
| 1.3.4. Mission | 6 |
| 1.3.5. Objectif global | 6 |
| 1.3.6. Objectifs spécifiques..... | 6 |
| II. Domaines d'intervention de TRAFFED | 6 |
| 2.1. Nos activités | 7 |
| III. RAPPORT SUCCINT QUADRIENNAL DES ACTIVITES DE L'ONG TRAFFED DANS LE SECTEUR MINIER DANS LE MASSIF D'ITOMBWE ET DANS LE TERRITOIRE KALEHE, PROVINCE DU SUD-KIVU EN REPUBLIQUE DEMOCRATIQUE (2019 – 2022)..... | 7 |
| 0. Introduction..... | 8 |
| 0.1. Intérêt à la thématique minière | 9 |
| 0.1.1. Promotion et gestion durable de la Biodiversité et des ressources naturelles dans le Massif forestier d'Itombwe et dans le paysage Itombwe-Kahuzi Biega et celui adjacent de Luama et la Réserve de faune de Ngandja..... | 9 |
| 0.1.3. Travail avec les femmes | 9 |
| 0.1.4. Collaborateurs dans la thématique minière..... | 9 |
| 3.1. Présentation du Massif d'Itombwe et le Territoire de Kalehe | 9 |
| 3.1.1. Le Massif d'Itombwe | 10 |
| 3.2. Le Territoire de Kalehe | 10 |
| 3.3. ACTIVITÉS ACCOMPLIES PAR L'ORGANISATION TRAFFED - RDC DANS LE SECTEUR MINIER PENDANT 4 ANS (2019-2022)..... | 11 |
| 3.4. IDENTIFICATION DES SITES MINIERES AINSI DES COOPERATIVES MINIERES DANS LE TERRITOIRE DE MWENGA ET DE FIZI..... | 15 |
| 3.5. COOPERATIVES MINIERES IDENTIFIEES DANS LE TERRITOIRE DE MWENGA..... | 19 |
| 3.6. COOPERATIVES MINIERES IDENTIFIEES DANS LE TERRITOIRE DE FIZI..... | 19 |
| 4. MISE EN PLACE D'UN PROGRAMME D'ACCOMAGNEMENT DES EXPLOITANTS ARTISANAUX DES MINERAIS ET RENFORCEMENT DES COOPERATIVES DANS LE MASSIF D'ITOMBWE ET LE TERRITOIRE DE KALEHE | 21 |
| • Matériels pédagogiques et outils | 23 |
| 5. DEROULEMENT DES TRAVAUX DE LA CARTOGRAPHIE DES SITES MINIERES ARTISANAUX EFFECTUES DANS ET AUTOUR DE LA RNI DANS LA CHEFFERIE DE BURHINYI, LWINDI ET WAMUZIMU. | 23 |

| | |
|--|----|
| 5.1. Informations concernant les sites miniers artisanaux cartographiés dans et autour de la RNI dans la chefferie de Burhinyi..... | 23 |
| 5.2. Information concernant les sites miniers artisanaux cartographiés dans et autour dans la chefferie de Lwindi..... | 25 |
| 5.3. Information concernant les sites miniers artisanaux cartographiés dans et autour dans la chefferie de Wamuzimu..... | 26 |
| 5.4. Cartes géographiques des sites miniers artisanaux dans et autour de la Réserve Naturelle d'Itombwe dans la chefferie de Lwindi, Burhinyi et Wamuzimu en territoire de Mwenga..... | 29 |
| 6. GRANDES REALISATIONS..... | 31 |
| 7. S'agissant de la situation des femmes et des enfants dans les mines..... | 33 |
| 8. Notre constat sur terrain..... | 35 |
| 9. Problèmes relevés..... | 35 |
| 10. Défis..... | 36 |
| 11. Menaces..... | 36 |
| 11. Recommandations..... | 37 |

I. Informations générales concernant l'organisation TRAFFED

1.1. Nom et coordonnées de l'organisation chercheuse des partenaires d'accompagnement et financier, numéro d'enregistrement, documents juridiques et administratifs détenus, informations bancaires et adresse.

TRAVAIL EN RESEAU AVEC LES FEDERATIONS DES FEMMES ET ENFANTS EN DETRESSE, TRAFFED en sigle, Asbl, Adresse postale : 35 Avenue Kibombo, Ndendere, C/Ibanda, Ville de Bukavu, Province du Sud-Kivu, RD. Congo
 Enregistrement n° F.92/35.896/ N° JUST/SG/20/3209/2019
 N° du compte bancaire : IBAN 00018000400006949120090
 Code Swift : PRCBCDKI
 Nom et adresse de la Banque : Equity Bank Congo, Agence de Bukavu sise 091 Boulevard Patrice Emery Lumumba, Ville de Bukavu, Province du Sud-Kivu, RD. Congo
 Adresse électronique : traffedbukavudrc@gmail.com
 Tél : +243(0)811517093 / +243(0)992959897
 Site Internet : <http://traffed.org>

1.2. Nom et coordonnées de la personne de contact attitrée avec ARM

Nom : IBUCWA LIPANDA Jean-Pierre
 Rôle dans le groupe/organisation : Directeur National-Président
 Adresse postale : 43 Avenue RUZIZI III, quartier Ndendere, C/Ibanda, ville de Bukavu, Province du Sud-Kivu
 Adresse électronique : ibucwajp@gmail.com
Tél : (+243) 811517093
Tél / WhatsApp : (+243) 992959897

1.3. Présentation de TRAFFED

Créé en mai 2003, TRAFFED est une organisation environnementale non gouvernementale nationale de la société civile congolaise, amis d'ARROCHA International engagée activement pour les projets d'appui à la promotion des actions de développement durable, la conservation de la nature, la gestion durable des ressources naturelles, la défense des droits humains et de l'environnement avec l'accent dans une perspective du respect de la loi de Dieu.

1.3.1. Historique

TRAFFED a été créée par Monsieur Jean-Pierre IBUCWA LIPANDA, écologiste de formation et expert en conservation, la gestion durable de la biodiversité et des ressources naturelles par les peuples autochtones et locales en vue de l'adaptation et la résilience aux changements climatiques.

A la suite de la problématique de l'exclusion des femmes constatée dans plusieurs projets de développement socio-économique, la gestion durable des ressources naturelles et dans les programmes de développement dans les zones rurales riveraines des aires protégées dans l'Est

de la République Démocratique du Congo. TRAFFED-RDC a soutenu cette problématique à travers des enquêtes qu'elle a organisées dans 4 territoires riverains des aires protégées dans la Province du Sud-Kivu dont : le territoire de Mwenga, Fizi, Uvira, Kabare et Shabunda. Les résultats obtenus de cette enquête ont démontré que les femmes rurales possèdent des atouts, mais dans la plus part de temps, elles ne sont pas impliquées dans le processus de la planification et gestion des projets de développement durable dans les zones rurales.

TRAFFED étant une organisation environnementale se servant des résultats relevés, s'est donné dès lors pour tâche d'intégrer l'approche genre dans la planification et gestion durable des ressources naturelles, la conservation de la nature et le développement durable fondés sur les droits des communautés locales, les peuples autochtones et le droit de l'environnement. La matérialisation de cette approche communautaire basée sur les droits de l'homme vise à promouvoir l'égalité des chances entre les hommes, les femmes et les garçons-filles en vue d'amener chacun à construire son avenir et à trouver sa place dans la société quel que soit son origine sociale, son état biologique sans discrimination et à prendre en charge la gestion de son propre développement en relation avec la problématique écologique prise dans son sens large.

La volonté étant ainsi, de contribuer à travers les actions, à lier le développement durable à la conservation de la nature et ressources naturelles pour réduire la pauvreté, l'injustice sociale et la dégradation de l'environnement partout où les besoins se font sentir en République Démocratique du Congo en général et plus particulièrement dans l'ancienne province du Kivu couvrant le Maniema, le Nord et le Sud-Kivu, en investissant dans la mise en œuvre des projets de développement socio-économique, social, et environnemental durable sans laisser personne de côté.

En suivant cette logique TRAFFED se révèle à la fois, comme une organisation d'appui aux initiatives locales de développement durable et un outil de témoignage montrant que la construction d'une société de l'espoir trouve des fondements solides dans une vision d'un monde juste, pacifique, équitable, inclusif et de développement durable sans inégalités.

1.3.2. Gouvernance administrative et Coordination

- **L'assemblée Générale (AG)** : est l'organe suprême de prise des décisions de TRAFFED
- **Le conseil de Gestion (CG)** : est l'organe d'orientation de la politique générale et de suivi périodique des activités de TRAFFED. Il est composé d'un Directeur-Président jouant le rôle de Coordonnateur national, d'un vice-Directeur-Président adjoint chargé de l'administration, d'un (e) secrétaire-rapporteur (se), 2 administrateurs conseillers ; des (la) coordinateurs (trices) Provinciaux de TRAFFED avec des antennes de présentation ou des sous-bureaux dans les territoires ne disposant pas cependant de l'autonomie structurelle.
- **La commission de suivi local et de contrôle (CSC).**
- **La Coordination nationale** dont le Bureau est basée à Bukavu, Province du Sud-Kivu sur 035 Avenue Kibombo, Q/Ndendere, C/Ibanda avec des antennes ou sous-bureaux de représentations installés dans les territoires/Provinces où les besoins sont exprimés pour permettre la réalisation des études et travaux de manière efficace et l'interaction entre les membres tant en milieu rural qu'urbain dans les territoires.

Son siège social se situe à Kipupu, chef-lieu du secteur d'Itombwe dans le Massif d'Itombwe comprenant le territoire de Mwenga, Fizi, Uvira et Shabunda ainsi que le paysage adjacent de la Réserve naturelle d'Itombwe, domaine de chasse de Luama Kivu et la Réserve de faune de Ngandja. Son action s'inscrit dans le cadre de la gestion intégrée de l'environnement dans sa complexité, le développement durable, la promotion de la conservation et la gestion durable de la biodiversité en veillant sur le bien-être humain et de la planète.

1.3.3. Vision

Un monde juste, pacifique, équitable, inclusif et développement durable sans inégalités

1.3.4. Mission

- Impliquer le genre dans la planification de gestion et le développement durable inclusif pour l'augmentation du pouvoir économique, politique et environnementale des femmes dans la gestion participative des ressources naturelles ;
- Promouvoir l'entrepreneuriat féminin et des jeunes ;
- Combattre la faim, la pauvreté, l'exclusion et la dégradation de l'environnement en se servant des groupes vulnérables affectés, au cœur de notre approche communautaire de travail ;
- Sensibiliser et mobiliser les chefs religieux dans la protection et gestion de l'environnement et ressources naturelles et la biodiversité ;
- Vulgariser les codes miniers, forestiers et fonciers dans notre rayon d'action ;
- Défendre et protéger les droits des communautés marginalisées pour favoriser leur inclusion sociale et leur bien-être humain ;

1.3.5. Objectif global

Contribuer à la promotion de l'intégration du genre dans la planification de gestion dans les actions de développement durable, gestion des ressources naturelles et la biodiversité.

1.3.6. Objectifs spécifiques

- Promouvoir l'intégrité du genre et famille dans la gestion harmonieuse des ressources naturelles et l'éducation environnementale
- Promouvoir l'approche entrepreneuriale, l'émergence des structures locales créatrices de l'emploi (création des coopératives agropastorales, coopératives minières, unités de production et d'autofinancement...)
- Créer des emplois verts incluant les femmes, les jeunes, les communautés marginalisées et vulnérables, encadrement et organisation des enfants pour la protection de la nature...)
- Promouvoir la conservation et la gestion durable de la biodiversité

II. Domaines d'intervention de TRAFFED

- Gestion durable des forêts et restauration des écosystèmes dégradés
- Appui au développement durable des ressources naturelles forestières et biologiques

- Réponses aux catastrophes naturelles et sociales par les actions humanitaires
- Justice climatique et la restauration environnementale
- Résolution des conflits environnementaux liés à l'exploitation des ressources naturelles
- Environnement et la santé humaine
- Droits des communautés locales, peuples autochtones et de l'environnement

2.1. Nos activités

- Education évangélique environnementale (EEE), ateliers de sensibilisation du public à la crise de la déforestation tropicale et de doter les religieux de connaissances scientifiques des informations et des outils nécessaires pour défendre efficacement la protection de la forêt tropicale, la mobilisation multiconfessionnelle à l'action mettant en relation les chefs religieux et alliés de tous les secteurs afin de multiplier leur impact collectif avec les communautés religieuses pour la protection des forêts tropicales et la promotion des droits des peuples autochtones et le plaidoyer pour influencer la politique en plaidant en faveur des politiques.
- Développement durable (DD) : appui au développement de l'agriculture durable, nutrition et la sécurité alimentaire ;
- Foresterie communautaire : accompagnement des communautés locales et peuples autochtones dans le processus de mis en œuvre des concessions des forêts des communautés locales (CFCLs) environ 100.000 ha déjà acquis pour 4 CFCLs) mais restent à documenter.
- Gestion durable de la biodiversité et des ressources naturelles à base communautaire, (appui à la conservation In Situ et Ex Situ par l'éducation à la protection de la biodiversité et de l'environnement).
- Autonomisation des femmes et des filles : par la réinsertion socio-économique, la lutte contre les violences basées sur le genre et le plaidoyer ;
- Programme religions pour la justice climatique et le changement climatique : Sensibilisation, mobilisation et plaidoyer sur le changement climatique
- Agriculture durable : par le développement agro écologique et la biodiversité ;
- Renforcement des capacités des chefs religieux et traditionnels dans la protection des forêts tropicales et promotion des droits des peuples autochtones ;
- Règlement des contentieux environnementaux et organisation des exploitants artisanaux des minerais ;
- Protection des femmes et des enfants dans les mines
- Appui aux urgences humanitaires ;
- Renforcement et l'émergence des structures locales créatrices de l'emploi et la création des emplois locaux respectueux de l'environnement incluant les femmes vulnérables, les jeunes, enfants et des communautés marginalisées affectées par la dégradation de l'environnement y compris les chefs religieux ainsi que les acteurs traditionnels et la société civile.

Introduction

Depuis des années, les ressources naturelles, particulièrement les substances minérales précieuses, ne cesse d'attirer des chercheurs et des investisseurs miniers venant de différents horizons pour s'installer en République Démocratique du Congo afin d'exploiter les minerais en dehors et dans les aires protégées (APs).

Le Sud-Kivu est l'une des Provinces de la RDC qui fait toujours face aux catastrophes écologiques avec ses 4 aires protégées et autres sites à valeur biologique significative à savoir la Réserve Naturelle d'Itombwe adjacent au paysage Kabobo-Luama, le Parc National de Kahuzi-Biega, la Réserve de Faune de Ngandja (RFN), situé sur la rive occidentale du lac Tanganyika en RDC, compte un nombre d'espèces endémiques et menacées . Il abrite des communautés, notamment les populations autochtones. Les menaces qui pèsent sur le paysage sont l'exploitation artisanale de minerais, l'exploitation forestière, le braconnage, la déforestation pour la pratique de l'agriculture et le pastoralisme.

La quasi-totalité des aires protégées dans la province du Sud-Kivu en particulier le Parc National de Kahuzi-Biega dans sa partie du Territoire de Kalehe ainsi que la réserve naturelle d'Itombwe dans le Massif d'Itombwe comprenant le territoire de Mwenga, Fizi, Uvira et Shabunda connaissent des menaces accrues suite aux gisements importants des minerais qu'ils regorgent. Les communautés riveraines vivent au dépend de l'extraction minière artisanale autour et à l'intérieur des aires protégées qui, de manière continue impacte négativement sur la biodiversité. L'exploitation illicite et illégale des minerais et les abus des droits de l'homme dans et autour de ces aires protégées entraînent des conséquences néfastes sur la durabilité des ressources naturelles et le droit l'homme.

Certes, le secteur minier peut offrir de belles perspectives économiques aux populations des zones rurales explorées. Il peut être générateur de revenus, créateur de l'emploi, alimentation et source de développement local. Malheureusement, de nombreuses exploitations minières se situent dans des zones conflictuelles entre les gestionnaires des aires protégées, les communautés locales et peuples autochtones, les agriculteurs et les éleveurs ainsi que des artisans miniers locaux et entreprises privées multinationales et publiques. L'on y observe plusieurs cas de violation de droits de l'homme, des inégalités liées aux sexes, la discrimination des femmes et l'exploitation des enfants dans les mines ; ceux-ci entravent le progrès social et la croissance économique.

Dans le but de protéger les droits des femmes et des enfants dans les mines et d'aider les entreprises privées, publiques et les entreprises multinationales ainsi que les artisans locaux à respecter les droits humains et de l'environnement, d'éviter toute implication dans les conflits, pour le but d'assurer la transparence des chaînes d'approvisionnement en minerais et le développement du secteur minier, TRAFFED a effectué des enquêtes afin de se rendre compte de la situation des femmes , des enfants et des artisans miniers.

Dans cette logique, TRAFFED a réalisé des travaux d'identification des coopératives minières ainsi que la cartographie des sites miniers qui ont constitué sa « **BASE LINE** » **sur la question minière dans ces zones d'intervention qui s'étend** dans les Territoires de Fizi, Mwenga, Uvira, Shabunda dans le Massif d'Itombwe et le paysage adjacent de Kabobo-Luama sur la rive occidentale du lac Tanganyika et Kalehe.

0.1. Intérêt à la thématique minière

Si l'organisation TRAFFED a pris le goût au travail dans la thématique minière, c'est à cause des raisons ci-après :

0.1.1. Promotion et gestion durable de la Biodiversité et des ressources naturelles dans le Massif forestier d'Itombwe et dans le paysage Itombwe-Kahuzi Biega et celui adjacent de Luama et la Réserve de faune de Ngandja

Le travail de TRAFFED se base sur la protection de la biodiversité et gestion durable des ressources naturelles dans le Massif d'Itombwe en Territoires de Fizi, Mwenga, Uvira, Shabunda et dans le paysage Itombwe-Kahuzi Biega en particulier dans le Territoire de Kalehe. TRAFFED milite pour la protection des ressources naturelles dans et autour des aires protégées, il s'agit notamment de la Réserve Naturelle d'Itombwe, le Parc National de Kahuzi-Biega, la Réserve de Faune de Ngandja et le paysage adjacent de Kabobo-Luama qui regorgent plusieurs espèces animales, végétales et des gisements des minerais. En bref, l'organisation TRAFFED se veut concilier la conservation avec l'exploitation minière.

0.1.3. Travail avec les femmes

TRAFFED travaille spécialement avec les femmes et pour les femmes même si, pour des raisons de GENRE, il recourt à la collaboration avec les hommes.

Dans les différents sites miniers, carrés miniers et/ou concessions minières artisanales, ce sont les femmes qui sont victimes de beaucoup d'exactions notamment les violences sexuelles, l'exploitation et abus sexuels, les injustices liées à l'inégalité entre les sexes, l'opportunité d'emplois, la discrimination dans la sélection des employés et dans les rémunérations...

0.1.4. Collaborateurs dans la thématique minière

Pour abattre ce travail, TRAFFED a eu à collaborer avec un certain nombre d'organisations de la Société Civile Congolaise et/ou entreprise notamment :

- SOLIDARITE PAYSANNE ;
- HUMANITE SOLIDAIRE ;
- CONGO ENERGIE et DEVELOPPEMENT, CED Sarl qui intervient dans le secteur minier, énergie, l'agriculture, l'infrastructure, l'environnement et le tourisme

Au niveau international TRAFFED collabore avec :

- WWF-RDC dans le programme "Diriger le changement"
- AROCHA International "la conservation de la nature selon le principe biblique"
- Greenfaith International dans le programme religions pour la justice climatique
- Evangelical Environment Network pour l'éducation pastorale environnementale
- Bread for World USA à travers la participation à la conférence climat et la faim.

3.1. Présentation du Massif d'Itombwe et le Territoire de Kalehe

3.1.1. Le Massif d'Itombwe

Le Massif d'Itombwe est un vaste bloc forestier qui touche quatre territoires notamment : le territoire de Mwenga, Uvira, Fizi et Shabunda. Il faut noter que le Massif d'Itombwe fait partie des sites prioritaires de conservation vu son importance biologique au niveau global et au niveau du Rift Albertin. Le Massif d'Itombwe a toujours attiré l'attention des naturalistes et de la communauté internationale de la conservation de l'environnement notamment à cause de la topo-séquence continue d'habitats forestiers d'altitude qui abrite une faune exceptionnellement riche et diverse dont des populations de grands singes actuellement menacées d'extinction.

Suite aux inventaires de faune réalisés dans les années 90 et sur conseil de scientifiques et d'organisations de conservation de l'environnement, en 2006, le Gouvernement de la RDC a décidé de créer une aire protégée dans le Massif d'Itombwe dénommée « Réserve Naturelle d'Itombwe (RNI), placée sous la gestion de l'institut Congolais pour la Conservation de la Nature (ICCN). L'obtention de la reconnaissance officielle en juin 2016 des limites de la RNI issues du processus de délimitation participative constitue une étape clé pour le développement de cette aire protégée, classée dans la catégorie VI de l'UICN.

La biodiversité de la Réserve Naturelle d'Itombwe est exceptionnelle et les inventaires biologiques menés dans les années 1990 ont confirmé la valeur biologique exceptionnelle du Massif, qui abrite 584 espèces d'oiseaux dont 30 sont endémiques à l'Albertine Rift, 72 espèces de mammifères (dont 4 endémiques), 35 espèces de reptiles (dont 5 espèces endémiques), et 23 d'amphibiens (16 endémiques). Le Massif d'Itombwe abrite des populations d'espèces menacées emblématiques comme le Gorille de Grauer, le Chimpanzé de l'Est et d'autres espèces endémiques dont les effectifs ont considérablement diminué d'après les inventaires et estimations de populations les plus récents.

3.2. Le Territoire de Kalehe

Le territoire Kalehe situé dans la zone montagneuse, est l'une des zones 3 écologiques composants la province du Sud-Kivu, situé au Nord-Ouest et au Nord-Est de la ville de Bukavu. Il jouit d'un climat de montagne avec une altitude qui va de 1300 à 2000 m. Il émet une alternance de 2 saisons : l'une pluvieuse (8mois) et l'autre sèche (4mois) ; son relief est composé principalement d'une chaîne de montagnes de l'Est de la R.D. Congo. Sa superficie est de 510.250 Km².

Situé tout au long du lac-Kivu qui jalonne la grande faussée tectonique, le territoire de Kalehe partage ses limites avec les villages de Goma (par le détroit de Katiruzi) et avec le territoire de Masisi par la rivière Chungiri au Nord. Au Sud par le territoire de Kabare à partir de la rivière Nyawarongo, à l'Est avec le Territoire d'Idjwi par le lac Kivu. A l'Ouest avec le territoire de Shabunda. Le lac Kivu longe le territoire de Kalehe sur une distance de +86 km du Nord au Sud-Kivu s'ouvrant sur le bassin de Bukavu. Il est constitué de deux grandes chefferies à savoir Buhavu (Buzi, Kalima, Kalonge, Mbinga-Nord et Mbinga Sud ; Mubugu et Ziralo) et Bloho (Bugana, Bitale, Bulonge, karali,Lubengera, Musenyi, Ndando et Munyanyiro.

Sa végétation est dominée par la forêt dont les bambous et les arbustes. A vocation agropastorale, le territoire de Kalehe présente dans l'ensemble un sol argileux et très fertile. Avant les multiples guerres, on y pratiquait l'élevage de gros et petit bétail et les cultures vivrières dans les hauts et moyens plateaux, mais cet élevage a été exterminé par les pillages, vols,

destructions et abandons des fermes ; pendant les différentes guerres à répétition qu'a connues notre pays depuis 1996.

3.3. ACTIVITÉS ACCOMPLIES PAR L'ORGANISATION TRAFFED - RDC DANS LE SECTEUR MINIER PENDANT 4 ANS (2019-2022)

Au cours de la période de 2019 à 2022, TRAFFED a réalisé plusieurs activités à savoir :

❖ Activité 1. Organisation d'une enquête sur la situation des femmes et des enfants dans les mines dans les Territoires de Mwenga, Fizi et Kalehe

L'enquête de récolte des données de base s'est déroulée dans trois territoires dont le territoire de Mwenga, de Fizi et Kalehe.

La réalisation de cette récolte des données de base a été motivé par :

- Le souci de circonscrire et de maîtriser la situation de départ et les activités des femmes et des enfants dans les concessions minières artisanales en Territoire de Kalehe, Fizi et Mwenga.
- La nécessité de collecter les données de base dans le cadre de vérifier à la fin du projet le niveau d'atteinte des résultats que s'est assigné TRAFFED dans l'intégration des femmes dans la gestion des ressources naturelles dans les zones riveraines des aires protégées.
- L'opportunité de connaître les activités socio-économiques menées par les femmes et les enfants dans les concessions minières artisanales dans ces trois territoires (Kalehe, Fizi et Mwenga).

- Objectifs de l'enquête

- Recueillir les données de base en rapport avec les activités des femmes et des enfants dans les mines dans le territoire de Kalehe, Mwenga et Fizi
- De ces données de confirmer les activités exercées par les femmes et les enfants dans les carrés miniers.
- Disponibiliser les données fiables pour assurer un bon suivi et l'évaluation des activités minières et faire de sorte que l'application des normes internationales n'entraîne pas la marginalisation des acteurs du secteur informel.

- Résultats de l'enquête

- Les données de base en rapport avec les activités des femmes et des enfants dans les mines ont été recueillies dans les carrés miniers en territoire de Kalehe, Mwenga et Fizi ;
- Les activités exercées par les femmes et les enfants dans les carrés miniers sont confirmées ;
- Les données fiables sont rendues disponibles et assureront désormais un bon suivi et l'évaluation des activités minières et faire de sorte que l'application des normes internationales n'entraîne pas la marginalisation des acteurs du secteur informel.
- Les problèmes que traversent les femmes et les enfants dans les sites miniers sont décelés (violences sexuelles, soumission aux travaux lourds, abandon de la scolarité, marginalisation des femmes par les hommes, inégalités de paiements favorable pour les hommes et défavorable pour les femmes...)



Les femmes et les enfants dans les sites miniers

Photos : Les femmes et les enfants dans les carrés de Tchondo et Cigubi en chefferie de Burhinyi en Territoire de Mwenga

- **Méthode et technique de l'enquête**

Pendant l'enquête, nous avons utilisé la méthode d'interview en nous basant sur le questionnaire d'enquête et d'observation libre et l'établissement d'un calendrier de l'enquête, formation des enquêteurs, déploiement des enquêteurs sur terrain, dépouillement fiches d'enquête.

❖ **Activité 2. Organisation d'une mission de concertation et d'évaluation des activités minières dans les territoires de Mwenga et Fizi**



Représentant des chefferies à gauche

Cette activité a été réalisée dans les territoires de Mwenga dans 4 chefferies dont Lwindi, Basile, Wamuzimu et Burhinyi ainsi que dans le territoire de Fizi dans le groupement de Basikalangwa et Basimukuma Sud, Secteur de Mutambala.

- **Objectif de cette activité**

- Déceler le rôle que jouent les femmes dans les coopératives minières et quel est leur situation socio-économique dans le territoire de Mwenga et Fizi
- Identifier les sites miniers ainsi que les coopératives minières existant dans le territoire de Mwenga et de Fizi ;

- Définir les stratégies et les possibilités d'accompagnement des exploitants miniers artisanaux et les coopératives minières œuvrant autour des aires protégées dans le territoire de Mwenga et Fizi ;
- Identifier et proposer les bonnes pratiques liées à l'exploitation minière
- Examiner les possibilités d'améliorer les conditions des vies des femmes œuvrant dans le secteur minier ainsi que le renforcement de la sécurité et le respect de leurs droits;
- Sensibiliser les exploitants miniers sur les conséquences de l'utilisation des enfants dans les mines et la violation des droits des femmes œuvrant dans le secteur minier.

- **Résultats obtenus**

• **En territoire de Mwenga :**

- Dans la chefferie de Lwindi :
 - 28 sites miniers identifiés ;
 - 3 coopératives minières identifiées
- Dans la chefferie de Wamuzimu :
 - 41 sites miniers identifiés ;
 - 7 coopératives minières identifiées
- Dans la chefferie de Basile :
 - 40 sites miniers identifiés ;
 - 6 coopératives minières identifiées
- Chefferie de Burhinyi :
 - 3 sites miniers identifiés
 - 1 Coopérative minière identifiée

Nombre des femmes qui font les travaux suivants dans les carrés miniers

| Travail | Effectif: | | | | % |
|---------------------------------|------------|------------|------------|------------|------------|
| | Kalehe | Mwenga | Fizi | Total | |
| Broyage des pierres | 0 | 12 | 0 | 12 | 2,40 |
| Transport des pierres et sables | 72 | 55 | 56 | 183 | 36,60 |
| Tapissage de pierres broyées | 5 | 50 | 3 | 58 | 11,60 |
| Caissière de l'agent | 1 | 0 | 2 | 3 | 0,60 |
| Acheteuses des pierres/mangers | 23 | 46 | 59 | 128 | 25,60 |
| Vendeuses produits alimentaires | 15 | 37 | 29 | 81 | 16,20 |
| Propriétaires d'un puits. | 34 | 0 | 1 | 35 | 7,00 |
| Total | 150 | 200 | 150 | 500 | 100 |

Situation matrimonial des femmes enquêtées dans les carrées miniers.

| Statut | Effectif: | | | | % |
|-----------------------|------------|------------|------------|------------|------------|
| | Kalehe | Mwenga | Fizi | Total | |
| Mariées | 81 | 15 | 11 | 107 | 21,40 |
| Célibataires | 24 | 70 | 31 | 125 | 25,00 |
| Prostituées | 1 | 63 | 53 | 117 | 23,40 |
| Vivant en concubinage | 33 | 31 | 45 | 109 | 21,80 |
| Veuve | 11 | 21 | 10 | 42 | 8,40 |
| Total | 150 | 200 | 150 | 500 | 100 |

Nombre de femmes qui reçoivent les biens/services en échange de rapports sexuels

| Réponse | Effectif: | | | | % |
|--------------|------------|------------|------------|------------|------------|
| | Kalehe | Mwenga | Fizi | Total | |
| Positive | 21 | 175 | 84 | 280 | 56,00 |
| Négative | 129 | 25 | 66 | 220 | 44,00 |
| Total | 150 | 200 | 150 | 500 | 100 |

| Raison | Effectif: | | | | % |
|---------------------------------|------------|------------|------------|------------|------------|
| | Kalehe | Mwenga | Fizi | Total | |
| Coût de vie cher | 72 | 75 | 21 | 168 | 33,60 |
| Exploitation des minerais | 18 | 41 | 49 | 108 | 21,60 |
| Manque à faire | 25 | 32 | 14 | 71 | 14,20 |
| Travail qui paie bien | 13 | 31 | 36 | 80 | 16,00 |
| Travail à la mode ici chez-nous | 15 | 21 | 10 | 46 | 9,20 |
| Acheteuses des pierres. | 7 | 0 | 20 | 27 | 5,40 |
| Total | 150 | 200 | 150 | 500 | 100 |

Attitude envers les travail dans le carré minier

| Attitude | Effectif: | | | | % |
|--------------|------------|------------|------------|------------|-------------------|
| | Kalehe | Mwenga | Fizi | Total | |
| Positive | 80 | 90 | 62 | 232 | 154,666667 |
| Négative | 70 | 110 | 88 | 268 | |
| Total | 150 | 200 | 150 | 500 | 154,666667 |

Possibilité de quitter le carré minier pour un autre métier.

| Réponses | Effectif: | | | | % |
|------------------|------------|------------|------------|------------|--------------|
| | Kalehe | Mwenga | Fizi | Total | |
| Réponse Positive | 120 | 115 | 102 | 337 | 67,40 |
| Réponse négative | 20 | 85 | 48 | 153 | 30,60 |
| Sans position | 10 | 0 | 0 | 10 | 2,00 |
| Total | 150 | 200 | 150 | 500 | 98,00 |

Occupations pouvant amener les enquêtés à quitter les carrés miniers

| Occupation | Effectif: | | | | % |
|----------------------|------------|------------|------------|------------|------------|
| | Kalehe | Mwenga | Fizi | Total | |
| Petit commerce | 76 | 45 | 41 | 162 | 32,4 |
| Métier manuel | 23 | 32 | 41 | 96 | 19,2 |
| Apprentissage métier | 12 | 80 | 54 | 146 | 29,2 |
| Agriculture | 13 | 22 | 5 | 40 | 8 |
| Retour à l'école | 26 | 21 | 9 | 56 | 11,2 |
| Total | 150 | 200 | 150 | 500 | 100 |

- **En territoire de Fizi** 46 sites miniers identifiés et 11 coopératives minières identifiées dans le groupement de Basikalangwa et Basimukuma Sud, secteur de Mutambala.

- Le rôle que jouent les femmes dans les coopératives minières et leur situation socio-économique sont décelés dans le territoire de Mwenga et Fizi
- Les stratégies et les possibilités d'accompagnement des exploitants miniers artisanaux et les coopératives minières sont définis dans le territoire de Mwenga et Fizi ;
- Les bonnes pratiques liées à l'exploitation minière sont identifiées et proposées
- Les possibilités d'améliorer les conditions des vies des femmes œuvrant dans le secteur minier ainsi que le renforcement de la sécurité et le respect de leurs droits sont examinées;
- Les exploitants miniers sont sensibilisés sur les conséquences de l'utilisation des enfants dans les mines et la violation des droits des femmes œuvrant dans le secteur minier.
- Déceler le rôle que jouent les femmes dans les coopératives minières et quel est leur situation socio-économique dans le territoire de Mwenga et Fizi
- 42 dirigeants des coopératives ont été formés en techniques de gestion d'une coopérative minière.

3.4. IDENTIFICATION DES SITES MINIERS AINSI DES COOPERATIVES MINIERES DANS LE TERRITOIRE DE MWENGA ET DE FIZI

Lors de travaux en carrefour, les participants avaient procédé à l'identification des sites miniers et les coopératives minières se trouvant dans les quatre chefferies concernées en territoire de Mwenga dont Basile, Lwindi, Wamuzimu et Burhinyi ainsi que dans le groupement Basikalangwa et Basimukuma Sud, secteur de Mutambala en territoire de Fizi. Les groupes de travail ont été subdivisés en trois catégories dans lesquelles chaque équipe était constituée des Coopératives minières de chaque chefferie, le SAEMAPE, les FARDC, le Cadastre minier, les représentants de chaque entité, les autorités locales, la Police des mines et autres exploitants, etc. Sur base de travaux en carrefour, les sites miniers, les minerais exploités ainsi que les coopératives minières ont été identifiés.

- Sites miniers et minerais exploités dans la chefferie de Wamuzimu

| I. CHEFFERIE DE WAMUZIMUZIMU | | | | |
|-------------------------------------|---------------|-------------------|----------------|---------------------------|
| N° | Sites | Groupement | Village | Minerais |
| 01 | Luliba | Baligi | Luliba | Or |
| 02 | Lulunda | Baligi | Masoso | Or |
| 03 | Bigombe | Banachyungu | Bigombe | Or |
| 04 | Kangandu | Banachyungu | Kangandu | Or |
| 05 | Bisembe | Banchyungu | Bisembe | Or |
| 06 | Kibe | Banachyungu | Lumembe | Or |
| 07 | lumembe | Bashikumbilwa | Kizabula | Or |
| 08 | Kizabula | Bashikumbilwa | Lubigi | Or |
| 09 | Lubigi | Banachyungu | Kaboge | Or |
| 10 | Kaboge | Banachyungu | Sugulu | Or |
| 11 | Sugulu | Banakabale | | Or |
| 12 | Mitobo | Banampute | Mitobo | Or |
| 13 | Bakongo | Bakongo | Biliza | Or |
| 14 | Nyamibungu | Bakute | Nyamibungu | Or |
| 15 | Kitutu | Bakute | Lubila | Or |
| 16 | Bagezi | Bagezi | Kakolo | Or |
| 17 | Byonga | Bashikamakulu 2 | Byonga | Or |
| 18 | Bashimwenda 2 | Kwa Mulolwa | Kwamulolwa | Or |
| 19 | Kwa Musali | Butetegele | Musali | Cassitérite, Or et Coltan |
| 20 | Bawandembe | Lugushwa | Lugushwa | Or |

| | | | | |
|----|----------------|---------------|--------------|-------------------------|
| 21 | Kabereke | Lugushwa | Lugushwa | Or |
| 22 | Zibo | Babongolo | Zibo | Or, Coltan, Cassitérite |
| 23 | Bingili Bazala | Bingili | Bingili | Or |
| 24 | Lukala | Buse | Lukala | Or |
| 25 | Lukala | Buse | Luzobo | Or |
| 26 | Matenende | Buse | Matende | Or |
| 27 | Kibukila | Buse | Butwa | Or |
| 28 | Nya Karangwa | Buse | Nya Karangwa | Or |
| 30 | Lusungu | Buse | Lusungu | Or |
| 31 | Mboza | Buse | Mboza | Or |
| 32 | J 22 | Baligi | Luliba | Or |
| 33 | Kapepeo/Mifumu | Baligi | Kobokobo | Or |
| 34 | Manzala | Bagunga | Butetegele | Or |
| 35 | Mikanda | Bangunga | Mikenda | Or |
| 36 | Mbelekelo | Bakute | Lubemeba | Or |
| 37 | Mitumpu | Buse | Mitumpu | Or |
| 38 | Kungu Bukulu | Baligi | Luliba | Or |
| 39 | D3 Mobale | Baligi | Mobale | Or |
| 40 | Katungulu | Bashikumbilwa | Mawe | Or |
| 41 | Kwa Mango | Bashitabiale | Bashikalamo | Coltan, Cassitérite |

- Sites miniers et minerais exploités dans la Chefferie des Basile

| II. CHEFFERIE DES BASILE | | | | |
|---------------------------------|-------------------|-------------------|----------------|--|
| N° | Sites | Groupement | Village | Minerais |
| 01 | Mayengo | Batumba | Kalundu | SN ₀₂ |
| 02 | Muliza (Invalide) | Batumba | Kyamba | Or |
| 03 | Lusolo (Invalide) | Batumba | Kyamba | SN ₀₂ |
| 04 | Tende (Invalide) | Batumba | Kyamba | Or et SN ₀₂ |
| 05 | Rugomoza | Bashimwenda I | Buzinda | SN ₀₂ |
| 06 | Zombe | Basimwenda I | Mazimingi | SN ₀₂ |
| 07 | Mwana I | Basimwenda I | Mazimingi | SN ₀₂ , T ₂ |
| 08 | Mwana II | Basimwenda I | Basimwenda I | SN ₀₂ , T ₂ |
| 09 | Kiwandawanda | Basimwenda I | Mazimingi | SN ₀₂ |
| 10 | Lugundu | Basimwenda I | Mazimingi | SN ₀₂ , |
| 11 | Isimbu | Basimwenda I | Mazimingi | SN ₀₂ , |
| 12 | Musokolo | Basimwenda I | Mazimingi | T ₂ |
| 13 | Nakamonano | Basimwenda I | Kikindi | SN ₀₂ , |
| 14 | Zalya | Basimwenda I | Kikindi | SN ₀₂ , |
| 15 | Kikwilo | Basimwenda I | Lusenge | Or |
| 16 | Kakulu | Bashilubanda | Kakulu | SN ₀₂ |
| 17 | Lugela | Bashilubanda | Mulamba | T ₂ |
| 18 | Kangoshi | Bashilubanda | Bugambi | T ₂ |
| 19 | Wimbi | Bawanda | Wimbi | T ₂ |
| 20 | Pohe | Bawanda | Pohe | T ₂ |
| 21 | Kyunga | Bawanda | Kyunga | T ₂ |
| 22 | Kibanda | Bashilubanda | Kibanda | T ₂ |
| 23 | Kibungwe | Basimwenda II | Kibungwe | SN ₀₂ |
| 24 | Makwa | Basimwenda II | Kibungwe | SN ₀₂ |
| 25 | Makalapongo | Basimwenda II | Butezi | SN ₀₂ , T ₂ , Coltan |
| 26 | Lubyolo | Basimwenda II | Musingi | SN ₀₂ , T ₂ |
| 27 | Lukatu | Basimwenda II | Nambo | Or |
| 28 | Itabi | Basimwenda II | Itabi | Or |

| | | | | |
|----|-------------|---------------|-----------|--|
| 29 | Bikolongo | Basimwenda | Kagulu | Or |
| 30 | Kababile | ? | ? | Or |
| 31 | Kakanga | Bizalugulu | Mutunda 2 | SN ₀₂ , T ₂ |
| 32 | Kisogo Mina | Bizalugulu | Kisogo | Or |
| 33 | Kangando | Balobola | Katundu | Or |
| 34 | Luseke | Balobola | Katundu | Or |
| 35 | Mulenga | Balobola | Mulenga | SN ₀₂ |
| 36 | Bunga | Balobola | Katundu | Or |
| 37 | Kamalondo | Balobola | Kasali | Or, SN ₀₂ |
| 38 | Kanguli | Basimwenda II | Isanza | SN ₀₂ , T ₂ |
| 39 | Kimali | Basimwenda II | Kimali | Wolfram, SN ₀₂ , T ₂ |
| 40 | Kigili | Bizalugulu | Kimali | Or |

- Sites miniers et minerais exploités dans la Chefferie de Luindi

| III. CHEFFERIE DE LUINDI | | | | |
|---------------------------------|---------------|------------|-----------|-------------------|
| N° | Site | Groupement | Village | Minerais |
| 01 | Kihazi | Kigogo | Muhuza | Or |
| 02 | Mwembeji | Kigogo | Muhuza | Or |
| 03 | Mashako | Kigogo | Muhuza | Or |
| 04 | Kibanda | Kigogo | Muhuza | Cassitérite |
| 05 | Zokwe rivière | Kigogo | Ngingu | Or |
| 06 | Kahene | Kigogo | Ngingu | Cassitérite et Or |
| 07 | Miribo | Kigogo | Muhuza | Or |
| 08 | Mbanga | Kigogo | Muhuza | Or |
| 09 | Kashisha | Ilowe | Nyabaleke | Or |
| 10 | Kitumba | Ilowe | Nyabaleke | Or |
| 11 | Kisheke | Ilowe | Nyabaleke | Or et Cassitérite |
| 12 | Kagizi | Ilowe | Nyabaleke | Cassitérite |
| 13 | Lushinji | Ilowe | Nyabaleke | Or |
| 14 | Mavundu | Ilowe | Nyabaleke | Cassitérite |
| 15 | Kakanga | Ilowe | Ilowe | Cassitérite et Or |
| 16 | Kyabilombo | Ilowe | Ilowe | Cassitérite et Or |
| 17 | Mbembe | Ilowe | Ilowe | Cassitérite |
| 18 | Hagungu | Ilowe | Ilowe | Cassitérite |
| 19 | Kwatende | Ilowe | Ilowe | Or |
| 20 | Mulizo | Irangi | Irangi | Or |
| 21 | Kalesha | Mukangala | Kalembe | Cassitérite |
| 22 | Ilongo | Mukangala | Kalembe | Cassitérite |
| 23 | Lumepekelo | Mukangala | Ngendje | Cassitérite |
| 24 | Zokwe | Ihanga | Kibuti | Cassitérite |
| 25 | Miseza | Ihanga | Miseza | Cassitérite |
| 26 | Kasaka | Ihanga | Lukungu | Cassitérite |
| 27 | Kalengela | Ihanga | Butongo | Cassitérite |
| 28 | Nakashasha | Ihanga | Butongo | Or |

- Sites miniers et minerais exploités dans la chefferie de Burhinyi

| IV. CHEFFERIE DE BURHINYI | | | | |
|----------------------------------|---------|------------|-----------|-------------|
| N° | Sites | Groupement | Village | Minerais |
| 01 | Tchondo | Nirhinja | Nkambwe | Or |
| 02 | Cigubi | Cirere | Katugutu | Cassitérite |
| 03 | Kashwa | Birhala | Chishukwe | Or |

- Sites miniers et minerais exploités dans le Groupement Basikalangwa

| V. GROUPEMENT BASIKALANGWA | | | | |
|-----------------------------------|--------------|-------------------|-----------------|--------------------------|
| N° | Sites | Groupement | Villages | Minerais |
| 01 | ETUMBA | | | Or, cassitérites |
| 02 | ASHISONDJWA | | | Or, cassitérites |
| 03 | MKELA | | | coltant |
| 04 | MBULUMBULU | | | cassitérites |
| 05 | AKUME | | | sable |
| 06 | ASAKWA | | | Pierres précieuses |
| 07 | NAMBAMATANGI | | | GRAVIERS |
| 08 | MAUMBA | | | grenat vert |
| 09 | LWEMBA | | | grenat rouge |
| 10 | NAHAMBA | | | |
| 11 | ETUMA | | | MERCURE ROUGE |
| 12 | BIKYAKA | | | Pierres précieuses |
| 13 | | | | |
| 14 | IBWA | | | Quartz |
| 15 | LUTENDA | | | pierre aimantée |
| 16 | ELOMBWE | | | Or, coltant cassitérites |
| 17 | ABEKE | | | Or, coltant, cassitérite |
| 18 | BICHUBU | | | SEL traditionnel |
| 19 | ALENGE | | | OR |
| 20 | MOKA | | | |
| 21 | NAMLASI | | | Coltant |
| 22 | NGECI | | | CASSITEREITE |
| 23 | SEMBE | | | |

- Sites miniers et minerais exploités dans le Groupement Basimukuma Sud

| N° | Sites | Village | Minerais |
|-----------|-----------------|-----------------|------------------|
| 01 | MKELA | MKELA | Or, cassiterites |
| 02 | LUKECI | LUKECI | Or, cassiterites |
| 03 | SENGE | SENGE | Or, cassiterites |
| 04 | NAMLOMBWA | NAMLOMBWA | Or, cassiterites |
| 05 | LWIKO | LWIKO | Or, cassiterites |
| 06 | MLEKYA | MLEKYA | Or, cassiterites |
| 07 | ECULA | ECULA | Or, cassiterites |
| 08 | NAMTIMBWA | NAMTIMBWA | Or, cassiterites |
| 09 | MAYIYAMOTO | MAYIYAMOTO | Or, cassiterites |
| 10 | MAYU | MAYU | Or, cassiterites |
| 11 | NGYOBWE | NGYOBWE | Or, cassiterites |
| 12 | ANGE | ANGE | Or, cassiterites |
| 13 | BYALELE | BYALELE | Or, cassiterites |
| 14 | ANGUTE | ANGUTE | Or, cassiterites |
| 15 | ASENGE | ASENGE | Or, cassiterites |
| 16 | BAHATIYAIMBWA | BAHATIYAIMBWA | Or, cassiterites |
| 17 | IBWEMSOSHI | IBWEMSOSHI | Or, cassiterites |
| 18 | IBWA | IBWA | Or, cassiterites |
| 19 | ELOMBWE | ELOMBWE | Or, cassitérites |
| 20 | NAMBYELE | NAMBYELE | Or, cassiterites |
| 21 | EYANDABUTUNGU | EYANDABUTUNGU | Or, cassiterites |
| 22 | AMUMBANANGYOMBE | AMUMBANANGYOMBE | Or, cassitérites |
| 23 | AFE. | AFE. | Or, cassitérites |

3.5. COOPERATIVES MINIERES IDENTIFIEES DANS LE TERRITOIRE DE MWENGA

- **CHEFFERIE DE WAMUZIMU**

Dans la chefferie de Wamuzimu, 7 coopératives minières ont été identifiées, à savoir :

- LUTONDE
- COOMIBAZA
- SOCOMISKI
- SOCOMIDE
- COOMILU
- COOMIPEMU
- MUNGU NI JIBU

- **CHEFFERIE DES BASILE**

Dans la chefferie des Basile, 6 coopératives minières ont été identifiées. Il s'agit de :

- COOMIM
- COOMIDEM
- SOCOOMKA
- COOMIKI
- COOMIPO
- SOCOOMIB

- **CHEFFERIE DE LWINDI**

Dans la chefferie de Lwindi, 3 coopératives minières identifiées sont les suivantes :

- COOMIAMU ;
- COOMIDEM
- COOPEMIL

- **CHEFFERIE DE BURHINYI**

A Burhinyi, 1 seule coopérative minière a été identifiée, il s'agit de :

- COOPEMIABU

3.6. COOPERATIVES MINIERES IDENTIFIEES DANS LE TERRITOIRE DE FIZI

11 Coopératives minières ont été identifiées et classées selon les différents villages dans le territoire de Fizi :

- **MUKERA**

- COMIDI : Coopérative Minière pour le Développement Intégrale.
- SOOCOMIDE : Coopérative Minière pour le Développement
- COOMIMU : Coopérative Minière MUTAMBALA
- COOMMK : Coopérative Minière MUKERA KASONGE

- **NYANGE**

- COOMINGA : Coopérative Minière de NYANGE avec Conseil d'Administration.
- COMITRAID :
- **MISISI**
 - COOMIKI : Coopérative Minière de KIMBI
 - COOMIKIMA : Coopérative Minière de KIMBI MANIEMA
 - COMITRAID :
- **LUBICHAKO**
 - COMITRAID :
- **NGALULA**
 - COOMILU : Coopérative Minière de NGANDJA

❖ **Activité 3. Cartographie des sites miniers dans et autour de la Réserve Naturelle d'Itombwe dans la chefferie de wamuzimu, burhinyi et lwindi en territoire de Mwenga**

La Réserve Naturelle d'Itombwe a été créée par l'Arrête 038/CAB/MIN/ECN-EF/2006 du 11 octobre 2006. Elle s'étend sur une superficie d'environ 5.732 km² incluant différentes zones et habitations humaines à faible densité et cela au regard de principes et approches d'une aire protégée de la catégorie VI de l'UICN répondant ainsi aux exigences du développement durable. Elle est située dans le Massif d'Itombwe touchant quatre territoires notamment : Mwenga, Uvira, Fizi et Shabunda. Il faut noter que le Massif d'Itombwe fait partie des sites prioritaires vu son importance biologique au niveau global et au niveau du Rift Albertin.

La Réserve Naturelle d'Itombwe (RNI) connaît des menaces accrues suite aux gisements importants des minerais qu'elle regorge. Les communautés riveraines de la RNI vivent au dépend de l'extraction minière artisanale autour et dans cette aire protégée qui, de manière abusive impacte positivement sur la biodiversité. L'exploitation illicite et illégale des minerais dans et autour de la RNI entraîne des conséquences néfastes sur la durabilité des ressources naturelles.

Dans les chefferies de Wamuzimu, Lwindi et Burhinyi, une partie significative de la population, notamment les jeunes, se tourne désormais vers l'exploitation minière artisanale, attirés par la promesse de gains rapides. L'exploitation minière artisanale dans la région est donc en expansion et draine plusieurs centaines de jeunes sans emploi venus des contrées voisines ainsi que des autochtones. Cette tendance avait été confirmée par la mission d'identification des exploitants et des sites miniers artisanaux conduite par TRAFFED en collaboration avec l'ICCN, le Cadastre minier, le SAEMAPE, les coopératives minières artisanales ainsi que les représentants des communautés locales et peuples autochtones faisant état de plusieurs sites miniers artisanaux parmi lesquels certains ont été identifiés dans la zone prioritaire pour la conservation.

Dans ce contexte, TRAFFED avait mené en Septembre et Octobre 2022, une activité de cartographie des sites miniers dans et autour de la Réserve Naturelle d'Itombwe dans la chefferie de Wamuzimu, Lwindi et Burhinyi pour permettre l'amélioration conjointe de la gestion de la conservation de la biodiversité de la RNI et les conditions de vie des populations riveraines tout en analysant les possibilités d'accompagnement des exploitants miniers

artisansaux pour améliorer leurs moyens de subsistance, axés sur l'amélioration des conditions socio-économiques.

4. MISE EN PLACE D'UN PROGRAMME D'ACCOMPAGNEMENT DES EXPLOITANTS ARTISANAUX DES MINERAIS ET RENFORCEMENT DES COOPERATIVES DANS LE MASSIF D'ITOMBWE ET LE TERRITOIRE DE KALEHE

Le programme contribue à la lutte contre l'exploitation illégale des minerais dans et autour de la Réserve naturelle dans le Massif d'Itombwe constitué par le territoire de Mwenga, de Fizi, d'Uvira et Shabunda ainsi que le paysage adjacent de Luama, Réserve de faune de Ngandja et la Réserve naturelle d'Itombwe et également a été étendu dans le paysage Itombwe – Kahuzi Biega dans la partie du territoire de Kalehe.

Ce programme est lancé suite aux différentes activités entreprises en 2013, 2018, 2019, 2021, et 2022. Ce programme vise à accompagner les exploitants miniers artisansaux et intervenir auprès communautés résidentes dans, et en périphérie des aires protégées, pour promouvoir des moyens d'existence et activités génératrices de revenus conciliables avec la conservation des ressources naturelles. Ainsi, dans le Massif d'Itombwe et le territoire de Kalehe, l'exploitation minière artisanale constitue une thématique importante ciblée par ce programme.

Dans ce sens, il s'agit d'accompagner les exploitants miniers artisansaux en se basant sur le développement des activités socio-économiques des populations riveraines, et d'autre part, d'accroître la capacité de l'ICCN (Institut Congolais de Conservation de la Nature) à conserver la faune, à endiguer le braconnage et la destruction ou dégradation de l'habitat des grands singes et autres espèces endémiques des aires protégées ciblées. A ce titre, l'amélioration de la conservation communautaire, l'engagement et la cogestion des aires protégées ciblées avec les communautés locales et peuples autochtones riverains constituent donc les approches phares de la stratégie de TRAFFED dans son rayon d'action.

Pratiquement, les principaux défis à relever sont les suivants :

- Assurer le relèvement socio-économique des exploitants miniers artisansaux dans le Massif d'Itombwe et le territoire de Kalehe ;
- Parvenir à sécuriser les aires protégées ciblées dans le Massif d'Itombwe et dans le paysage Itombwe – Kahuzi Biega, et en priorité les zones prioritaires pour la conservation, au bénéfice des communautés locales et de la préservation des ressources naturelles ;
- Impliquer les populations riveraines et organisations de la société civile dans la gestion des aires protégées et assurer qu'elles bénéficient des activités liées à la conservation ;
- Développer une approche participative de l'affectation des terres ;
- Mener une analyse situationnelle des moyens d'existence et faire une étude approfondie des menaces et des opportunités existantes, afin d'identifier les sites stratégiques pour la mise en œuvre des activités pilotes ;
- Développer les moyens d'existence favorable à la conservation et de répondre aux besoins de base des populations de manière durable par la promotion d'activités génératrices de revenus.

- **Objectifs de cette activité**

- **Objectif global**

Cartographier les sites miniers se trouvant dans et autour de la Réserve Naturelle dans la chefferie de Wamuzimu, Lwindi et Burhinyi.

• **Objectifs spécifiques**

- Evaluer l'impact écologique, socio-économique et culturel de l'exploitation minière artisanale dans et autour de la RNI dans la chefferie de Wamuzimu, Lwindi et Burhinyi;
- Examiner les possibilités d'accompagnement et d'organisation des exploitants miniers artisanaux, en vue d'optimiser les retombées économiques et sociales de l'exploitation minière artisanale tout en minimisant ses impacts négatifs ;
- Recueillir des informations relatives à chaque site minier artisanal à cartographier dans et autour de la RNI dans la chefferie de Wamuzimu, Lwindi et Burhinyi ;
- Sensibiliser les exploitants miniers artisanaux sur la gestion durable de l'environnement, la conservation et l'utilisation rationnelle des ressources naturelles ainsi que sur les normes d'exploitation artisanale des minerais ;
- Mettre en place une base des données SIG des sites miniers se trouvant dans et autour de la RNI dans la chefferie de Wamuzimu, Lwindi et Burhinyi ;

• **Résultats obtenus**

- L'impact écologique, socio-économique et culturel de l'exploitation minière artisanale est évalué dans et autour de la RNI dans la chefferie de Wamuzimu, Lwindi et Burhinyi;
- Les possibilités d'accompagnement et d'organisation des exploitants miniers artisanaux sont examinées axées sur l'optimisation des retombées économiques et sociales de l'exploitation minière artisanale;
- Les informations relatives à chaque site minier artisanal cartographié dans les axes Wamuzimu, Lwindi et Burhinyi sont recueillies ;
- Les exploitants miniers artisanaux sont sensibilisés sur la gestion durable de l'Environnement, la conservation et l'utilisation rationnelle des ressources naturelles ainsi que sur les normes d'exploitation artisanale des minerais ;
- Une base des données SIG des sites miniers artisanaux se trouvant dans et autour de la RNI mise en place ;
- 24 sites miniers cartographiés dans les 3 chefferies dont Wamuzi, Lwindi et Burhinyi.
- 46 Sites miniers identifiés dans le groupement de Basikalangwa et Basimukuma Sud dans le secteur Ngandja et de Mutambala en territoire de Fizi



Atelier du dialogue avec toutes les parties prenantes sur les ressources naturelles à Baraka -Fizi

• Approche méthodologique

Dans le cadre de cette activité, la méthodologie a été basée sur une approche axée sur :

- L'exploration préalable aux sites miniers artisanaux viables dans et autour de la RNI dans la chefferie de Wamuzimu, Lwindi et Burhinyi ;
- Séances d'échanges avec les exploitants miniers artisanaux au niveau de leurs sites miniers ;
- Observation directe des sites miniers à cartographier ;
- Cartographie des sites miniers artisanaux ciblés ;
- Elaboration des cartes géo référencées des sites miniers artisanaux ciblées dans la chefferie de Wamuzimu, Lwindi et Burhinyi.

• Composition de l'équipe de terrain

Pour le bon déroulement de l'activité de cartographie des sites miniers dans les trois chefferies ciblées, l'équipe de terrain était composée de :

- L'animateur de terrain de TRAFFED ;
- 1 Inspecteur des Mines de la chefferie de Wamuzimu ;
- 1 Contrôleur du SAEMAPE de la chefferie de Wamuzimu
- 1 représentant du Comité Local de Développement de la chefferie Burhinyi ;
- 1 représentant du Service des Mines de la chefferie de Burhinyi ;
- 2 représentants du Bureau d'étude de la chefferie de Lwindi.

• Matériels pédagogiques et outils

Les outils et matériels pédagogiques suivants ont été utilisés :

- Les différentes cartes de la RNI,
- Les GPS,
- Piles duracel,
- Carnets,
- Stylos et étuis
- Appareils photos,
- Bottes et imperméables.

5. DEROULEMENT DES TRAVAUX DE LA CARTOGRAPHIE DES SITES MINIERES ARTISANAUX EFFECTUES DANS ET AUTOUR DE LA RNI DANS LA CHEFFERIE DE BURHINYI, LWINDI ET WAMUZIMU.

5.1. Informations concernant les sites miniers artisanaux cartographiés dans et autour de la RNI dans la chefferie de Burhinyi

Au cours des travaux de la cartographie dans la chefferie de Burhinyi dans lesquels la chefferie de Burhinyi au travers de l'entretien avec sa Majesté le chef de la chefferie et son

équipe, le service de Mines ainsi que le Comité Local de Développement de Burhinyi ont participé, trois sites miniers artisanaux les plus importants ont été concernés et cartographiés, il s'agit de site minier Tchondo, Kashwa et Chigubi.

- **Site minier Tchondo**

Ce site minier se situe dans la localité de Nkambwe, dans le groupement Nirhinya en chefferie de Burhinyi. Lors de l'échange avec les exploitants miniers artisanaux qui exploitent ce site, ils ont expliqué que celui-ci a été créé en juin 1991. S'agissant de son effectif, les responsables de ce site ont montré que 250 creuseurs artisanaux exploitent ce site parmi lesquels 5 seulement possèdent des cartes des creuseurs valides, étant tous regroupés dans la Coopérative Minière Artisanale de Burhinyi qui travaille encore de manière informelle. Le type de minerais exploité à ce site minier c'est seulement de l'Or.



Photo : site minier Tchondo

- **Site minier Kashwa**

Le site minier de Kashwa est situé dans la localité Chishukwe, dans le groupement de Birhala. Sa main d'œuvre est de plus de 150 creuseurs artisanaux. Il a été créé en 1987, et on y exploite la cassitérite. Ce site est également fonctionnel sous la responsabilité de la Coopérative minière COOPEMIABU qui n'est pas encore officiellement reconnu.

- **Site minier Chigubi**

Le site minier Chigubi se situe dans la localité Katugutu, dans le groupement Cirere. Il a été créé en 1972. Le nombre des creuseurs artisanaux au sein de ce site varie entre 100 et 120 parmi lequel 7 seulement possèdent des cartes valides. La cassitérite est le type de minerais exploité au sein de ce site avec une production mensuelle estimée à 800kg. C'est le plus grand site minier artisanal qui produit une grande quantité de la cassitérite dans la chefferie de Burhinyi.



Photo : Site minier Chigubi

- **Types de minerais exploités et les coordonnées géographiques des sites miniers artisanaux cartographiés dans et autour de la RNI dans la chefferie de Burhinyi.**

| No | Nom du site minier | Minerais exploités | Coordonnées géographiques (GPS) | | Altitude |
|----|--------------------|--------------------|---------------------------------|---------|----------|
| | | | X | Y | |
| 01 | Tchondo | Or | 0684351 | 9681737 | 1444m |
| 02 | Kashwa | Cassitérite | 0686833 | 9687416 | 1749m |
| 03 | Chigubi | Cassitérite | 0690022 | 9669898 | 2529m |

5.2. Information concernant les sites miniers artisanaux cartographiés dans et autour dans la chefferie de Lwindi

Dans la chefferie de Lwindi, 10 sites miniers artisanaux ont été cartographiés, à savoir : Kahene, Kibanda, Zokwe rivière, Kyabilombo, Magungu, Kalesha, Lumetekelo, Ilongo, Misela et Kasaka.



Photo : Un tunnel dans le site minier artisanal Kibanda dans la chefferie de Lwindi

- **Types de minerais exploités et coordonnées géographiques des sites miniers artisanaux cartographiés dans la chefferie de Lwindi.**

| No | Nom du site minier | Minerais exploités | Coordonnées géographiques (GPS) | | Altitude |
|----|--------------------|--------------------|---------------------------------|---------|----------|
| | | | X | Y | |
| 01 | Kahene | Cassitérite et Or | 0682333 | 9659120 | 2272m |
| 02 | Kibanda | Cassitérite | 0680635 | 9636852 | 2166m |

| | | | | | |
|----|---------------|-------------------|---------|---------|-------|
| 03 | Zokwe rivière | Or | 0681051 | 9660199 | 2239m |
| 04 | Kyabilombo | Or et Cassitérite | 0681537 | 9612374 | 2040m |
| 05 | Magungu | Cassitérite | 0688014 | 9657389 | - |
| 06 | Kalesha | Cassitérite | 0670598 | 9674128 | 1461m |
| 07 | Lumetekelo | Cassitérite | 0669014 | 9674304 | 1214m |
| 08 | Ilongo | Cassitérite | 0670614 | 9675309 | 1132m |
| 09 | Misela | Cassitérite | 0670402 | 9678703 | 906m |
| 10 | Kasaka | Cassitérite | 0672734 | 9678434 | 1111m |

5.3. Information concernant les sites miniers artisanaux cartographiés dans et autour dans la chefferie de Wamuzimu

Dans la chefferie Wamuzimu, 11 sites miniers artisanaux ont été cartographié dans et autour de la RNI, il s'agit de :

- **Nyabisagila :**

Ce site minier artisanal est opérationnel depuis 1982, sa main d'œuvre est ± 200 exploitants miniers artisanaux parmi lesquels 50 seulement possèdent des cartes des creuseurs valides. Les types de minerais qu'on y exploite c'est de l'Or, la Cassitérite et le Coltan dont la production mensuelle est estimée à 30gr pour l'Or, 300 kg pour le Coltan et 170kg.

- **Isemele :**

Crée en 1982, on y exploite de l'Or, le Coltan et la Cassitérite. L'effectif des creuseurs artisanaux au sein de ce site minier est de ± 50 dont 20 possèdent des cartes des creuseurs valides. La production mensuelle est estimée à 10 gr pour l'Or, 100Kg pour le Coltan et 100kg pour la Cassitérite.

Ces sites miniers artisanaux sont gérés par la Coopérative Minière LUNA/Bassin d'ELILA, COOMILU. Cette Coopérative minière a été créée en 2010 dont son siège se situe dans la localité Butegele, dans le groupement Bagunga en chefferie de Wamuzimu. Elle est en possession des documents juridiques suivants :

- Agrément National N° 0445/CABMIN/MIN/01/2012, du 08/08/2012, signé par le Ministère National des Mines ;
- RCCM N° CD/BKV/RCCM/18-D-052, du 24/10/2018 ;
- Identification National N° 441/04/3081/DIVIEN/SK/2018, du 06/Novembre 2018 ;
- ZEA N° 345 du Cadastre Minier National.

- **Tubungo :**

Ce site minier artisanal avait commencé depuis 1994, on y exploite de l'Or. Il est localisé dans le village Matebo en chefferie de Wamuzimu. L'effectif des creuseurs au sein de ce site minier est de ± 100 parmi lesquels 20 sont en possession des cartes des valides. La production mensuelle est estimée à 5gr.

Ce site minier est sous la gestion de la Coopérative Minière Artisanale pour l'Emergence des Creuseurs, COOMIAEC en sigle. Cette Coopérative créée en 2020, possède les documents juridiques suivants :

- Arrêté Ministériel N° 00033/CAB.MIN/MIN/01/2021, du 15/01/2021 ;
- Notification de l'Arrêté par la Direction Générale du SAEMAPE ;
- Identification Nationale N° 22-H5300-N62377N du Ministère de l'Economie national ;
- RCCM, N° BKV/RCCM/18-D-080

- **Sugulu :**

Sugulu est un site minier artisanal se trouvant dans le groupement Banakabale, dans le village de Sugulu, dans la chefferie de Wamuzimu. Il a été créé en 2020, et son effectif actuel est de 75 creuseurs parmi lesquels 18 seulement possèdent des cartes valides. L'Or est le type de minerais qu'on y exploite, avec une production mensuelle estimée à 1000gr.

Ce site minier fonctionne sous la gestion de la Coopérative Minière Lutonde qui est un nom local signifiant lumière. Elle est une Coopérative Minière féminine qui a été créée en 2018, elle a été reconnue officiellement par l'obtention de l'agrément national.

- **Kakembe :**

Ce site minier artisanal est localisé dans le groupement de Banakyungu, dans le village Kaboge. Il a été créé en 2007, et est géré par la Coopérative minière COMMIBAZA. L'Or est le type de minerais qu'on y exploite dont la production mensuelle est estimée à 20gr. Le nombre des creuseurs travaillant sur ce site est 50 dans lesquels 7 seulement détiennent des cartes valides.

- **Lubigi :**

Lubigi est un site minier qui est situé dans le groupement Banakyungu, dans le village Lubigi. Sur ce site minier, on n'a pas suffisamment d'informations suite à la manière dont les creuseurs se sont comportés et n'ont pas voulu donner des détails relatifs à leur site. On y exploite de l'or, mais l'information concernant la date de création, le nombre des creuseurs sur le site et la production mensuelle estimative n'a pas été connu.

- **Kabondo Douze mille :**

Le site minier Kabondo Douze mille se situe dans le groupement Banakyungu, dans le village Bisembe. Le cas de ce site est similaire à Lubigi ou également certaines informations n'ont pas été données par les responsables pour des raisons non identifiées.

- **Mazozo Kalingi :**

Ce site minier est localisé dans le groupement Baligi, dans le village Mazozo. Il a été créé en 2016. On y exploite de l'Or, et la production mensuelle est estimée à 80gr. Le nombre des

creuseurs y est de 25 parmi lesquels 7 sont en possession de leurs cartes valides. Ce site minier artisanal n'est pas encore géré par une quelconque Coopérative.

- **Kikazi**

Le site minier Kikazi est situé dans le groupement Banakyungwu, dans le village Bigombe. Il a été créé en 2019, l'effectif des creuseurs est de 10 dans lesquels aucun d'eux possèdent une carte valide. On y exploite de l'Or, et leur production mensuelle est estimée à 20gr.

- **Lumembe Mawe**

Ce site minier artisanal crée en 1981, est situé dans le groupement Bashikumbilwa, dans le village Lumembe. L'effectif des creuseurs dans ce site minier est de \pm 200 parmi lesquels 6 seulement possèdent des cartes valides. On y exploite de l'Or ainsi que le Coltan, la production mensuelle est estimée 60gr pour de l'Or et \pm 200 Kg pour le Coltan. Ce site étant non accompagné par une quelconque Coopérative, le creuseurs sont encadrés par un comité des creuseurs.



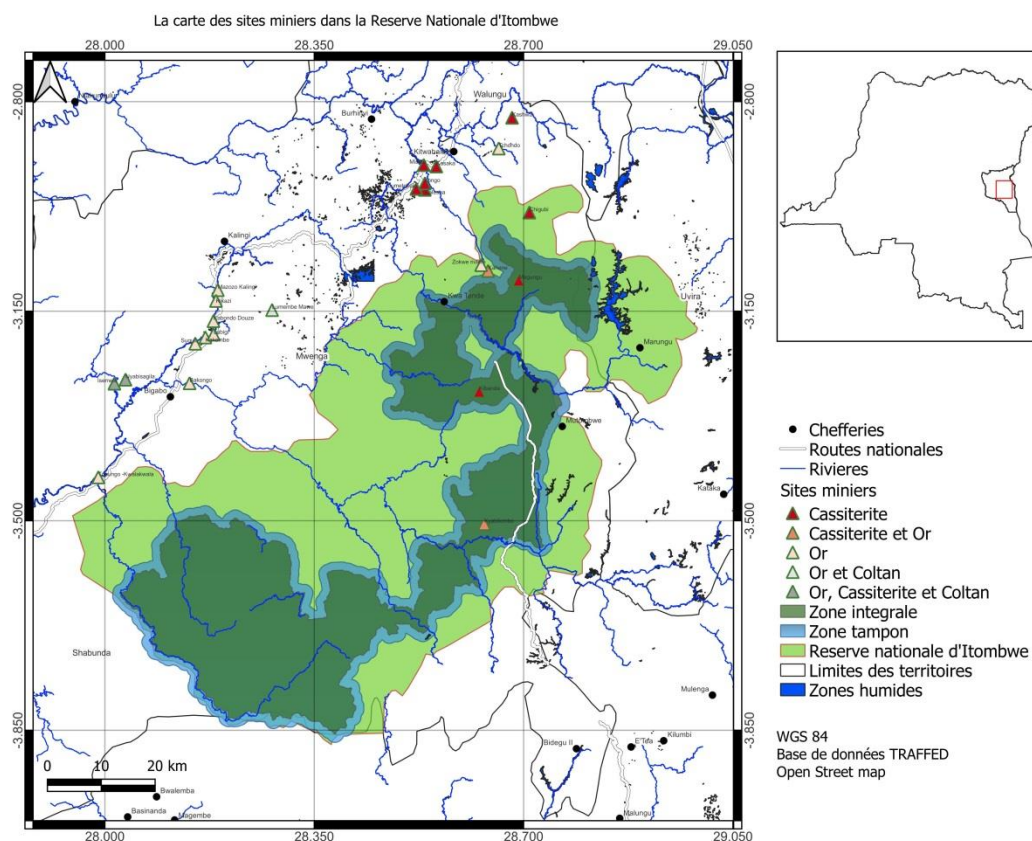
Photo : Site minier Tubungo dans la chefferie Wamuzimu

- **Types de minerais exploités et coordonnées géographiques des sites miniers artisanaux cartographiés dans la chefferie de Wamuzimu.**

| No | Nom du site minier | Minerais exploités | Coordonnées géographiques (GPS) | | Altitude |
|----|----------------------|---------------------------|---------------------------------|---------|----------|
| | | | X | Y | |
| 01 | Nyabisagila | Or, Cassitérite et Coltan | 0614934 | 9639131 | 714m |
| 02 | Isemele | Or, Cassitérite et Coltan | 0612869 | 9638389 | 680m |
| 03 | Tubungo - Kwalakwala | Or | 0609864 | 9621091 | 606m |
| 04 | Bakongo | Or | 0626838 | 9638449 | 656m |
| 05 | Sugulu | Or | 0627911 | 9645761 | 660m |
| 06 | Kakembe | Or | 0629779 | 9646912 | 688m |
| 07 | Lubigi | Or | 0631315 | 9647475 | 721m |
| 08 | Kabondo Douze | Or | 0631282 | 9649920 | 699m |
| 09 | Mazozo Kalingi | Or | 0632105 | 9655647 | 776m |

| | | | | | |
|----|-----------------|--------------|---------|---------|-------|
| 10 | Kikazi | Or | 0631763 | 9653655 | 764m |
| 11 | Lumembe Mawe | Or et Coltan | 0642186 | 9651953 | 1222m |

5.4. Cartes géographiques des sites miniers artisanaux dans et autour de la Réserve Naturelle d'Itombwe dans la chefferie de Lwindi, Burhinyi et Wamuzimu en territoire de Mwenga.



Carte de localisation des sites miniers artisanaux et des principaux gisements de minerais dans et autour de la Réserve naturelle d'Itombwe (RNI)

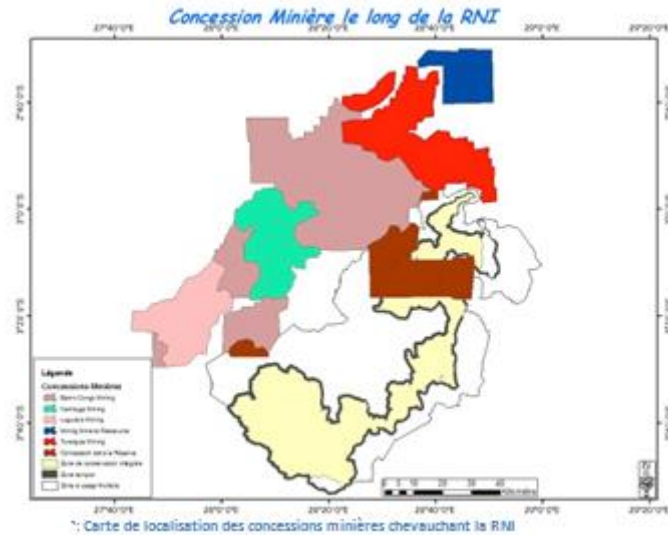
Exploitation minière artisanale

| Causes | Conséquences |
|---|---|
| Habitude des villageois de faire de l'exploitation minière artisanale depuis le début du 20 ^e siècle | Dégradation et destruction de l'habitat forestier |
| Exploitation ancienne sur des sites autrefois exploités par les colons belges | Erosion des sols mis à nu |
| Existence de gisement de cassitérite et d'or dans la RNI | Détournement des cours d'eau |
| Manque d'activités génératrices de revenus à | Risque de pollution des eaux à cause l'utilisation de produits chimiques (comme le mercure pour |

| | |
|---|--|
| <p>l'intérieur de la RNI</p> <p>Intérêt des chefferies traditionnelles qui prélèvent des droits d'exploitation des gisements existants dans leur terroir</p> <p>Non-respect de la réglementation nationale qui interdit en théorie l'exploitation minière à l'intérieur des aires protégées</p> <p>Pas de contrôle de cette pratique illégale car sans permis</p> <p>Manque d'encadrement technique des sites d'EMA</p> | <p>concentrer l'or)</p> <p>Augmentation de la chasse de gibier pour l'alimentation des mineurs</p> <p>Perturbation du milieu à cause du bruit qui peut faire fuir les mammifères</p> |
|---|--|

Projet d'exploitation minière industrielle

| Causes | Conséquences |
|---|---|
| <p>Chevauchement des concessions d'exploration minière sur les limites de la RNI</p> <p>Manque de cohérence entre les politiques minière et environnementale de la RDC ne respectant pas toujours le principe d'interdire l'exploitation minière à l'intérieur des AP</p> | <p>Risque de destruction et de disparition du couvert forestier au niveau de futurs sites miniers industriels</p> <p>Risque de fuite et disparition des espèces</p> <p>Risque de pollution des cours d'eau</p> <p>Risque de déclassement de la RNI en cas d'exploitation minière industrielle</p> |



6. GRANDES REALISATIONS

1. Création d'un Comité de Suivi et de Collaboration avec les exploitants Miniers (CSCEM), dont son objectif est de faire le monitoring des cas de mauvais comportement des exploitants miniers,

2. Création des 3 Comités Territoriaux des Femmes dont 1 dans le Territoire de Fizi, 1 dans le Territoire de Mwenga et 1 autre dans le Territoire de Kalehe tous dirigés par les femmes. Ce comité avait comme travail d'enquêter et identifier des cas de violation des droits des femmes par les Exploitants miniers.

3. Plaidoyer pour le respect des droits de femmes dans les coopératives et concessions minières artisanales. Le plaidoyer mené a permis d'identifier 48 cas et les victimes avaient été remises dans leurs droits.

4. 367 enfants qui étaient utilisés dans les carrés miniers avaient pris le chemin de retour à l'école dans les différentes écoles de Kamituga.

5. Les autorités politico administratives et d'autres acteurs œuvrant dans le secteur minier ont été formés sur la traçabilité minière.

6. Organisation d'une enquête de collecte des données de base sur la situation des femmes et des enfants dans les concessions minières artisans en territoire de Kalehe.

7. Elaboration des 2 outils dont :

- Le guide du vulgarisateur du code minier, principes directeurs de l'OCDE et de l'ITIE, VIH/SIDA et genre en Territoire de Mwenga, Fizi et Kalehe au Sud-Kivu en 2012-2013
- Cahier de revendication des femmes et des enfants en territoires de Fizi, Mwenga et Kalehe à la suite de violation de leurs droits et ceux de leurs enfants dans les concessions minières artisanales.
- Création d'une société « Congo Energie et le Développement » dont les domaines d'intervention ; Agriculture, Energie, mines, eaux et Forêts

8. Organisation d'une enquête sur le suivi des cas de violation des droits des communautés locales par la compagnie chinoise BEYOND MINING basée à Mukela.

9. Organisation d'un dialogue entre les parties prenantes sur l'exploitation des ressources naturelles en conformité avec la loi régissant la gestion des ressources naturelles en RDC. Ce dialogue a débouché à la mise en place d'un cadre de gestion communautaire des ressources naturelles (CGCRN) en sigle dans le territoire de Fizi dont la mission est de résoudre les conflits liés à l'exploitation des ressources naturelles d'une manière participative.



10. Organisation d'un inventaire multi-ressources (domaine animale, l'eau, mines ; sites sacrés, sites agricoles et l'identification des organisations de base) dans 4 des Concessions des Forêts des Communautés Locales (CFCLs) dans le groupement de Basikalangwa secteur de Ngandja et dans le groupement de Basimukuma Sud dans le Secteur de Mutambala, un inventaire qui a décelé 46 sites de gisement miniers diversifiés non organisés, des coopératives non structurées et plusieurs abus des droits des communautés locales riveraines des zones destinées à l'exploitation minières , des niveaux de corruption plus élevé mais une société civile active et avec un espace civique suffisant sont mieux à même de traduire les ressources naturelles en progrès social.

Dans les différents sites d'exploitation minière sur le terrain, les enquêteurs de TRAFFED ont relevé les cas suivants :

- La mortalité néonatale,
- L'analphabétisme et l'ignorance des communautés,
- L'inaccessibilité à l'électricité,
- L'inopportunité à l'emploi
- Le non accès aux soins de santé primaire et de bien-être humain ;
- Le manque d'accès à une éducation de qualité, à l'eau potable, à l'assainissement et à une énergie propre abordable.

7. Organisation d'un atelier de dialogue démocratique inclusif sur la gestion des ressources naturelles dans le territoire de Fizi. Un dialogue qui a abouti à la mise en place d'un cadre de concertation pour la gestion communautaire des ressources naturelles (CGCRN) comme outil de règlement des contentieux environnementaux de manière consensuelle.



Les participants au dialogue sur les ressources naturelles à Baraka-Fizi

8. 46 sites miniers identifiés et 11 coopératives minières ont été identifiés secteur de Ngandja dont : ETUMBA, ASHISONDJWA, MKELA, MBULUMBULU, AKUME, ASAKWA, NAMBAMATANGI, MAUMBA, LWEMBA, NAHAMBWA, ETUMA, BIKYAKA, IBWA, LUTENDA, ELOMBWE, ABEKE, BICHUBU, ALENGE, MOKA, NAMLASI, NGEKI, SEMBE, ALONGWE dans le groupement de Basikalangwa . dans le groupement de Basimukuma Sud, Secteur de Ngandja :MKELA, LUKECI, SENGE, NAMLOMBWA, LWIKO, MLEKYA, ECUA, NAMTIMBWA, MAYIYAMOTO, MAYU,NGYOBWE, ANGE, BYALELE, ANGUTE, ASENGE, BAHATIYAIMBWA, IBWEMSOSHI, IBWA, ELOMBWE, NAMBYELE, EYANDABUTUNGU, AMUMBANANGYOMBE, AFE.

7. S'agissant de la situation des femmes et des enfants dans les mines



Nombre de femmes qui font les travaux suivants dans les carrés miniers

| Travail | Effectif: | | | | % |
|---------------------------------|------------|------------|------------|------------|------------|
| | Kalehe | Mwenga | Fizi | Total | |
| Broyage des pierres | 0 | 12 | 0 | 12 | 2,40 |
| Transport des pierres et sables | 72 | 55 | 56 | 183 | 36,60 |
| Tapissage de pierres broyées | 5 | 50 | 3 | 58 | 11,60 |
| Caissière de l'agent | 1 | 0 | 2 | 3 | 0,60 |
| Acheteuses des pierres/mangers | 23 | 46 | 59 | 128 | 25,60 |
| Vendeuses produits alimentaires | 15 | 37 | 29 | 81 | 16,20 |
| Propriétaires d'un puits. | 34 | 0 | 1 | 35 | 7,00 |
| Total | 150 | 200 | 150 | 500 | 100 |

Situation matrimoniale des femmes enquêtées dans les carrées miniers.

| Statut | Effectif: | | | | % |
|---------|-----------|--------|------|-------|-------|
| | Kalehe | Mwenga | Fizi | Total | |
| Mariées | 81 | 15 | 11 | 107 | 21,40 |

| | | | | | |
|-----------------------|------------|------------|------------|------------|------------|
| Célibataires | 24 | 70 | 31 | 125 | 25,00 |
| Prostituées | 1 | 63 | 53 | 117 | 23,40 |
| Vivant en concubinage | 33 | 31 | 45 | 109 | 21,80 |
| Veuve | 11 | 21 | 10 | 42 | 8,40 |
| Total | 150 | 200 | 150 | 500 | 100 |

Nombre de femmes qui reçoivent lesbiens/services échange des rapports sexuels

| Réponse | Effectif: | | | | % |
|--------------|------------|------------|------------|------------|------------|
| | Kalehe | Mwenga | Fizi | Total | |
| Positive | 21 | 175 | 84 | 280 | 56,00 |
| Négative | 129 | 25 | 66 | 220 | 44,00 |
| Total | 150 | 200 | 150 | 500 | 100 |

| Raison | Effectif: | | | | % |
|---------------------------------|------------|------------|------------|------------|------------|
| | Kalehe | Mwenga | Fizi | Total | |
| Coût de vie cher | 72 | 75 | 21 | 168 | 33,60 |
| Exploitation des minerais | 18 | 41 | 49 | 108 | 21,60 |
| Manque à faire | 25 | 32 | 14 | 71 | 14,20 |
| Travail qui paie bien | 13 | 31 | 36 | 80 | 16,00 |
| Travail à la mode ici chez-nous | 15 | 21 | 10 | 46 | 9,20 |
| Acheteuses des pierres. | 7 | 0 | 20 | 27 | 5,40 |
| Total | 150 | 200 | 150 | 500 | 100 |

Attitude envers le travail dans le carré minier

| Attitude | Effectif: | | | | % |
|--------------|------------|------------|------------|------------|-------------------|
| | Kalehe | Mwenga | Fizi | Total | |
| Positive | 80 | 90 | 62 | 232 | 154,666667 |
| Négative | 70 | 110 | 88 | 268 | |
| Total | 150 | 200 | 150 | 500 | 154,666667 |

Possibilité de quitter le carré minier pour un autre métier.

| Réponses | Effectif: | | | | % |
|------------------|------------|------------|------------|------------|--------------|
| | Kalehe | Mwenga | Fizi | Total | |
| Réponse Positive | 120 | 115 | 102 | 337 | 67,40 |
| Réponse Négative | 20 | 85 | 48 | 153 | 30,60 |
| Sans position | 10 | 0 | 0 | 10 | 2,00 |
| Total | 150 | 200 | 150 | 500 | 98,00 |

Occupations pouvant amener les enquêtés à quitter les carrés miniers

| Occupation | Effectif: | | | | % |
|----------------------|-----------|--------|------|-------|------|
| | Kalehe | Mwenga | Fizi | Total | |
| Petit commerce | 76 | 45 | 41 | 162 | 32,4 |
| Métier manuel | 23 | 32 | 41 | 96 | 19,2 |
| Apprentissage métier | 12 | 80 | 54 | 146 | 29,2 |
| Agriculture | 13 | 22 | 5 | 40 | 8 |

| | | | | | |
|------------------|------------|------------|------------|------------|------------|
| Retour à l'école | 26 | 21 | 9 | 56 | 11,2 |
| Total | 150 | 200 | 150 | 500 | 100 |

8. Notre constat sur terrain

Le secteur minier peut contribuer au développement durable et au progrès social s'il est bien géré. Fort malheureusement dans les zones d'exploitation des ressources minières l'abondance des minerais et la présence des entreprises minières nuisent au progrès économique et social des communautés dépendant des mines pour leur subsistance. L'ignorance des lois régissant l'exploitation des ressources minières et forestière dans les différents sites, le manque d'informations procédurales dans l'élaboration du cahier de charge, le non-respect du contenu aux cahiers de charge génèrent des conflits entre les entreprises et les communautés riveraines. Il s'agit notamment, des conflits fonciers, environnementaux et sociaux relatifs au partage des bénéfices issus de l'exploitation dans les sites miniers.

Il y a presque dans tous les sites d'exploitation minière outrancière qui impacte négativement l'environnement, des femmes et des enfants les femmes et les enfants sont victimes des cas de violences sexuelles, soumission aux travaux lourds, abandon de la scolarité, marginalisation des femmes par les hommes, inégalités de paiements (favorable pour les hommes et défavorable pour les femmes. Les enfants sont privés d'accès à l'éducation sont utilisés comme étant une main-d'œuvre sans valeur.

Les résultats de nos activités sur terrain dans le territoire de Mwenga, Fizi dans le massif d'Itombwe et dans le paysage adjacent de Luama ne relève que la plupart de communautés locales dépendantes de l'exploitation minière, qui sont parmi les plus pauvres, surexploitées et marginalisées.

Il y a besoin immédiat de développement d'une bonne gouvernance du secteur minier pour la promotion du développement durable et l'amélioration du bien-être social, économique et environnemental dans les différents sites miniers dans le territoire de Mwenga, Fizi et Uvira en particulier et généralement dans les zones rurales d'intervention de TRAFFED dans la province du Sud-Kivu, pour améliorer la qualité de la gouvernance minière pour le progrès socio-économiques au profit des populations pauvres dans les mines, et plus particulièrement les femmes et les enfants dont l'assurance à leur protection s'avère nécessaire.

9. Problèmes relevés

Au cours des travaux de la cartographie des sites miniers, certains problèmes se sont identifiés au niveau des différents sites miniers dans la chefferie de Wamuzimu, Lwindi et Burhinyi, à savoir :

- Beaucoup de femmes sont utilisées aux travaux lourds qui dépassent leur force physique,
- Beaucoup travaillent pendant des heures tardives, elles quittent tôt à la maison et rentrent tard à la maison,
- Certaines femmes obtiennent du travail après des rapports sexuels, ce qui est une forme de violences ou d'exploitation sexuelles,
- Il y a des enfants qui ont abandonné l'école pour le travail dans les carrés miniers,
- Il y a des dettes impayées par les exploitants miniers comme convenu,

- Manque des matériels et outils d'exploitation ainsi que de protection ;
- Manque d'accompagnement et une bonne structuration des exploitants miniers artisanaux
- Manque des soins médicaux et des médicaments appropriés aux ;
- Manque d'eaux potable au niveau des différents sites ;
- Envahissement des différents sites miniers artisanaux par des sociétés multinationales

10. Défis

- Non encadrement et assistance des coopératives par le SAEMAPE ;
- Trafic d'influence ;
- Présence des coopératives illégales dans le secteur ;
- Non-paiement des agents de l'état ;
- Manque de sécurisation des carrières minières qui sont devenues des lieux de refuge pour les bandits ;
- Implication des militaires dans les sites miniers ;
- Présences des mineurs dans les sites miniers ;
- Non traçabilité des minerais ;
- Les moyens qu'utilisaient et utilise TRAFFED sont ses moyens propres qui proviennent des cotisations membres, dons de certains bienfaiteurs et quelques petites subventions obtenues du WWF RDC, antenne du Sud-Kivu. Ceux-ci ne lui a pas permis de réaliser de gros travaux et avec beaucoup de bénéficiaires.
- Les besoins des ménages vulnérables sont très nombreux et augmentent du jour au lendemain à cause du manque des mesures d'accompagnement des exploitants artisanaux des minerais.
- Les enfants qui sont sortis des carrés miniers et ne pouvaient plus étudiants n'ont pas pu bénéficier notre accompagnement eu égard aux moyens faibles à notre disposition.
- Les 3 Comités Territoriaux des Femmes qui avaient mis en place dans les 3 Territoires n'ont pas bénéficié de notre accompagnement. Il en est de même du Comité de Suivi et de Collaboration avec les exploitants Miniers.
- Les exploitants miniers industriels et artisanaux ne respectent pas les cahiers de charge qu'ils signent avec les communautés locales ou ne les signent pas tout simplement.
- Manque de développement des chaînes d'approvisionnement des minerais
- Les cas de violences sexuelles et celles basées sur le genre sont très nombreux et nous n'avons pas pu assurer un accompagnement holistique aux survivantes et survivants dans les sites miniers.
- Le manque d'accompagnement des associations, petites entreprises, les coopératives, les groupes d'orpailleurs du secteur privé

11. Menaces

- Exploitation illicite des minerais ;
- Conflits fonciers, fraude, non-respect des autorités locales et des lois ;
- Faiblesse d'écoulement des taxes d'état ;
- Insécurité dans les sites miniers ;
- Appauvrissement des communautés locales ;
- Prostitution et exploitation des femmes et des filles dans les sites miniers ;
- Abandon des enfants à l'école, mariages et grossesses précoces ;

- Fuite des statistiques ;
- Impacts négatifs sur la santé humaine, animale et végétale ;

Piste des solutions :

- Identifier, documenter et accompagner des communautés exploitantes artisanales des minerais ;
- Apporter du soutien technique et financier pour l'amélioration des conditions sociales, économiques et environnementale des communautés exploitantes de la mine artisanale et à petite échelle
- Appuyer l'encadrement et protection des enfants dans les sites miniers
- Création des comptoirs et appuyer les initiatives socio-économiques des communautés ;
- Améliorer les chaînes d'approvisionnement minier dès la production, la consommation et la commercialisation (appui à la création des comptoirs)
- Vulgariser le code minier et promouvoir l'ITIE pour chasser l'ignorance et promouvoir la transparence dans le secteur minier.
- Réorganiser et accompagner les coopératives minières

11. Recommandations

Les recommandations que nous formulons sont liées aux défis que nous avons rencontrés, c'est-à-dire ce que nous n'avons pas pu faire eu égard aux maigres moyens qui étaient à notre disposition ainsi que ceux liés au manque des bailleurs de fonds pour la consolidation de nos activités sur terrain dans le secteur minier, social, économique et environnemental.

Eu égard à tout ce qui précède, nous recommandons ce qui suit :

- Combattre la pauvreté par la création des opportunités socio-économiques dans les sites miniers et renforcer les capacités fonctionnelles et productives des coopératives minières.
- Mettre en place une synergie d'observance pour une bonne gouvernance minière en vue d'une structuration de la filière mine artisanale de développement et la mise en place d'un système d'information entre des différents acteurs œuvrant dans les mines.
- Mettre en place une dynamique provinciale pour la protection des femmes et enfants dans les mines
- Faire le plaidoyer sur le paiement de redevances minières au profit des communautés locales vivant dans les zones minières et la vulgarisation du code minier, foncier et forestier peut dans la mesure du possible combattre l'ignorance et réduire leur misère.
- Solidifier la gouvernance des ressources minière en mettant en œuvre des cadres ou structures efficaces mettant au centre l'intérêt des populations dépendantes des ressources minières dans les zones d'exploitation en s'appuyant sur les recherches approfondies sur l'équilibre dans le partage des bénéfices issues des ressources minières entre les entreprises et les communautés locales.
- Appuyer les projets de développement et de gouvernance minière pour mobiliser l'attention des acteurs impliqués dans l'exploitation et la gouvernance minière sur les questions environnementales et sociales autour du développement du secteur minier.
- Mobiliser et sensibiliser des femmes et des enfants pour la protection des ressources minières au Sud- Kivu.
- Protéger et défendre les droits des enfants en milieux scolaires dans les concessions et zones minières,

- Lutter contre les cas d'exploitation et abus sexuel, et les violences sexuelles et basées sur le genre dans les concessions minières artisanales ;
- Plaider pour le respect des cahiers de charge des communautés locales dans les zones d'exploitation artisanale ;
- Réinsertion socio-économique des femmes et des jeunes filles et garçons désœuvrés dans les zones d'exploitation minière artisanale
- Accompagnement des coopératives minières artisanales au niveau des différents sites pour un encadrement efficace ainsi qu'une bonne structure des creuseurs artisanaux.